

Kiladalen och dess betande fåglar våren 2010



Jan Gustafsson



*Det var rejäla översvämningar i Kiladalen under våren 2010.
Foto Jan Gustafsson*

**Omslagsfoto, kanadagås.
Foto Jonny Werdin**

Sammanfattning

Under våren 2010 har rastande/betande fåglar av arterna/artgrupperna sångsvan, gäss och trana räknats vid Svanviken, Erkan, Hannsjön och syd Orrkullen alla lokaler i Kiladalen.

Resultatet av antalet betande fåglar har varit relativt lite, det område som hyst flest antal fåglar var vid Svanviken.

Sammansättningen av artgrupperna har varit vid Svanviken främst vitkindad gås, kanadagås och grågås, medan de övriga arterna har varit fåtaliga. Vid Erkan, Hannsjön och syd Orrkullen har det varit mest av sädgås, medan de övriga arterna har noterats i små antal.



*Utsikt över Svanviken en sen vårdag från det höga berget intill Ryssbergens skidbacke.
Foto Jan Gustafsson*

Inledning

Under våren 2010 har de betande fågelgrupperna/arterna sångsvan, gäss och tranar räknats i Kiladalen, framförallt i anslutning till de översvämningsområden som uppstår i samband med snösmältning eller kraftiga nederbördsmängder. Områdena som studerats på uppdrag av naturvårdsenheten på Länsstyrelsen är, Svanviken, Erkan, Hannsjön och markerna nedanför Orrkullen (väster om Råsta).

Området har besökts vid två tillfällen per vecka från slutet av mars till början av maj. I maj har ett besök per vecka ägt rum.

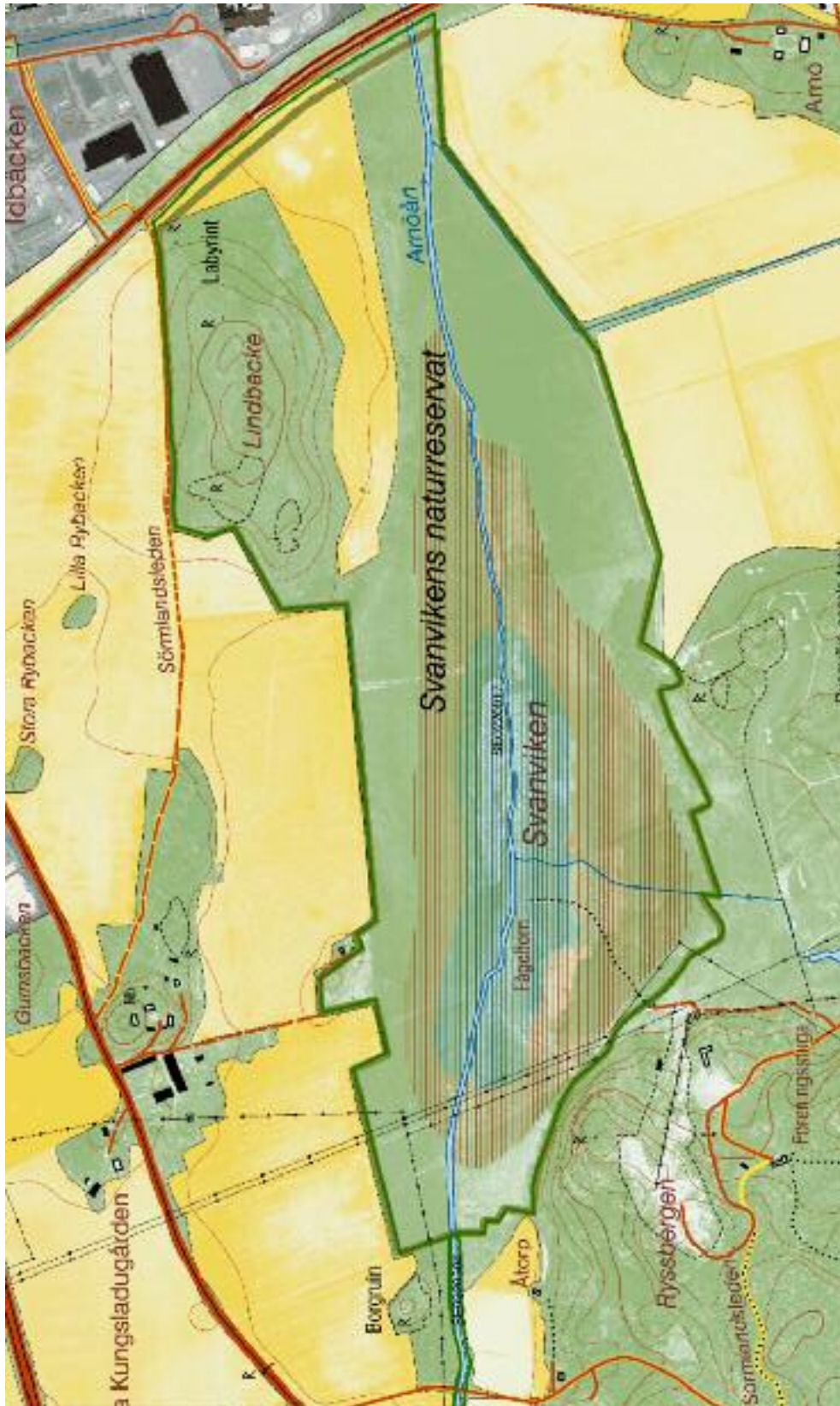
Vid varje område så har antalet rastande fåglar av grupperna sångsvan, gäss och tranor räknats. I samband med räkningen har det också noterats var fåglarna varit i respektive område, detta styrs väldigt mycket av vad som odlas på de närliggande åkermarkerna och mängden översvämmade vattenytor. Var huvuddelen av de betande gässen varit visas på karta.

Rapportering har ägt rum inom ett syfte i Artportalen Svalan (Kiladalen, Länsstyrelsen Södermanland).



*Varfågel har ofta vinterkvarter i Svanvikenområdet.
Foto Thomas Larsson*

Svanviken



Beskrivning

Svanviken är en av Nyköpings många pärlor, placerad endast på några minuters promenad från Nyköpings centralare delar. Själva Svanviken består framför allt av blöta ängs- och hagmarker omgivna av ett åkerlandskap. Men inom naturreservatet ingår även sumplövskog och ett mindre vassområde. Att Svanviken knappt ligger över havsnivå gör att Kilaån lätt kan översvämmas, ibland dessutom rätt så kraftigt. Runt ängsmarkerna finns också mycket diken och vallar med omgivande vass och buskmarker.

Alla lokaler runt Svanviken är lättillgängliga, dock är området stort och det kan vara svårt att få bra överblick. Men för bästa översikt över området ska man helst ta sig till Lindbacke (alt. Ryssbergsbacken) som är en stor säregen kulle beklädd nästan enbart med enbuskar och annan låg vegetation. Härifrån har man mycket bra uppsikt och man behöver inte bekymra sig över att något ska skymma sikten. Vill man i stället försöka se/höra vassens fåglar ska man göra ett besök vid Svanvikens plattform som ligger i sydvästra delen av naturreservatet. Plattformen är dessutom handikappanpassad, men nackdelen är att utsikten är begränsad härifrån.

Vinter (dec-feb)

Som de flesta andra inlandslokaler är inte Svanviken någon bra fågellokal denna årstid. Det har dock hänt att det under milda vintrar försökt övervintra såväl tofsvipor som simänder och gäss mm. Sammanlagt har nog ett 90-tal arter noterats under vintermånaderna vilket är mycket bra för en inlandslokal. Under mer normala kallare vintrar är områdets karaktärsarter annars varfågel, ormvråk och fjällvråk. Det rör sig även en hel del havsörnar i området och med mycket tur kan man även ha chans att få se kungsörn som är noterad vid några tillfällen i området denna årstid. Andra vinterarter som finns i området, men som man måste ägna stor tid åt att hitta, kan vara tornfalk, skäggmes och snösparv.



Kungsörn.
Foto Jonny Werdin

Vår (feb-juni)

Den bästa av årstiderna vid Svanviken är såklart våren. Lite beroende på när snön smälter bort så brukar de första sånglärkorna, tofsviporna och andra tidiga vårfåglar anlända runt slutet av februari till mitten av mars. En hel del gäss brukar rasta under våren på fälten norr och söder om Svanviken. Framför allt så är det kanadagås, grågås och vitkindad gås som ses. Sädgässen är betydligt sparsammare i området och de uppträder sällan eller aldrig med fler än ett 20-tal individer. Sällsynt har även fjällgås, bläsgås och spetsbergsgås noterats i området under våren.



*Hägern födosöker gärna vid de översvämmade dikena inom Svanviksområdet.
Foto Jonny Werdin*

I början av april har andra karaktärsarter såsom t.ex. enkelbeckasin, rödbena och hämpling till viss del anlänt. Mycket beroende på hur vattennivån är i Svanviken så kan en hel del simänder rasta, framförallt krickor och gräsänder. Exempelvis noterades närmare 300 krickor den 14:e april 2007. Vid ett besök kan man också räkna med att få arter som skogssnäppa, ljungpipare, brun kärrhök och vattenrall. Denna tid händer det också att området bjuder på bra sträck av framför allt bofink och bergfink, men även trastar, duvor, tranor och annat.

April är också trastarnas månad och området runt Svanviken är med största sannolikhet den absolut bästa lokalen för denna fågelgrupp i hela Södermanlands län. Det är såklart rödvingetrast, taltrast och björktrast som dominerar. Även den ovanliga ringtrasten ses nästan varje år när bevakningen är god.

Notera att det är mycket tidig morgon som gäller om man ska kolla på trastar då de snabbt sprider ut sig eller sträcker iväg norrut efter gryningen.

I början av maj börjar fler vadare att anlända, och såväl gluttsnäppor som grönbenor och brushanar mfl. kan ses om man hittar några öppnare vattenytor. Sällsynt har även rödspov noterats vid denna tidpunkt. Just ur denna synpunkt är nog ett besök vid plattformen att föredra. Alternativet är att man tar sig ner söder om Stora Kungsladugården där man har bättre uppsikt.

I början av maj är också dvärgbeckasin en garanterad art vid ett besök. Men för att få se den krävs det att man har stövlar och god kondition för att gå på den leriga blötmarken. Notera att det är viktigt att man i största möjliga mån försöker undvika att störa de häckande fåglarna om man nu får för sig att göra det! Dubbelbeckasin är noterad vid flera tillfällen i området, varav det vid ett flertal tillfällen varit spelande fåglar i början av maj som hörts.



Tornfalk.

Foto Jonny Werdin

Sommar (juni-aug)

Närmare 70 arter häckar i området om man bortser från reservatsgränsen. Ur häckfågelpopulationen kan nämnas bl.a. brun kärrhök, ormvråk, tornfalk, rödbena, sävsångare, skäggmes och rosenfink. Området är också ett av Sörmlands starkaste fästen för gulärla (rasen flava) som häckar med ett 15-tal par varje år. Området kring Svanviken är också bra om man vill lyssna på nattens sjungande fåglar. Under ett besök vid plattformen vid fint väder är man nästan garanterad både småfläckig sumphöna och vattenrall.

Området är som sagt stort och svårövervakat. Framförallt gäller det såklart fåglar som endast kan höras, men i området sjunger såväl kärrsångare som gräshoppsångare. Sällsynt har även flodsångare och busksångare noterats vid några tillfällen. Upe i skogen ovanför Ryssbergen spelar varje år flera nattskärror och det har t.o.m. hänt att man har sett nattskärror jaga insekter i skymningen i närheten av plattformen. På de omgivande åkrarna hörs nästan varje år både vaktel och kornknarr numera.

Höst (aug-nov)

Även denna årstid kan vara mycket intressant vid Svanviken. Området är tyvärr nästan aldrig översvämmat denna årstid utan nu är det framförallt längs med diken, i buskmarker och annat man får kolla. Från slutet av augusti har man stor chans att få se blåhake om man letar noga. Arten kan nämligen vara ganska svårsedd. Ute på fälten framförallt söder om Svanviken har man också chans på t ex lappsparv och rödstrupig piplärka tillsammans med vanligare arter som sävsparv och ängspiplärka mm. Sällsynt har det i området dessutom noterats videsparv vid några tillfällen i mitten av september.

Det är som sagt områdena som ligger söder om Svanviken som är bäst för tättingar, men ett besök på norra sidan nedanför Stora Kungsladugården kan, om man har tur, också ge utdelning. I slutet av september till början av oktober är dvärgbeckasin återigen en garanterad art vid ett besök. Lokalens toppnotering lyder på imponerande 20 ex i oktober 2006. Ska man kolla efter dessa bör man framförallt göra det i området utanför plattformen. Sträcket under hösten kan vara kraftigt vid Svanviken. Dock går det liksom på våren på bred front, till skillnad från de mer kustnära lokalerna som t.ex. Marsäng, Horn eller Oxelösunds vattentorn.

Ovanliga observationer i området

Mindre sångsvan, tundrasädgås, fjällgås, röd glada, brun glada, ängshök, jaktfalk, rödspov, tuvsnäppa, dubbelbeckasin, vittrut, svarttärna, turturduva, större piplärka, forsärla, ringtrast, flodsångare, busksångare, sommargylling, svartkråka och videsparv.



Ängshök, hona.

Foto Thomas Larsson

Vägbeskrivningar

Svanvikenområdet ligger inom bekvämt avstånd för vandring, cykling och kort biltur. Om man utgår från vägen mot Oxelösund, har man området direkt på sin högra sida. Parkering för bilar kan endast göras i området Idbäcken till vänster om vägen. Sedan får man vandra på gång- och cykelvägen som går i riktning mot Lindbacke. Här kan man sedan vandra upp på den södra sidan för att därifrån spana av området. Man kan också ta gamla Bergshammarsvägen förbi Gumsbacken och mot Stora Kungsladugården. Här kan man också parkera vid några få avfarter. Sedan vandrar man ner mot Svanvikenområdet och tittar från de högre utsiktsplatserna som man kan hitta.

För att nå de södra delarna av Svanviken åker man vägen mot Oxelösund. Sedan svänger man av åt höger vid avfarten mot Nävevarn. Man åker på denna väg ca 2 km och svänger sedan höger mot golfbaneområdet Ärila och Ryssbergen. Strax innan man kommer fram till Ryssbergen och den stora parkeringen där så finns det en liten grusväg åt höger där det är skyltat Fågeltorn. Sväng in här och åk tills vägen tar slut. Där finns det möjlighet för ett par tre bilar att parkera. Gå sedan ut på den iordninggjorda spången fram till plattformen. Ett annat alternativ är att parkera på den stora Ryssbergsparkeringen. Vandra sedan tvärs över skidbacken och gå upp på det stora berget med utsikt över området.

Artredovisning Svanviken

Vid Svanviken så har fördelningen av arter och antal av dessa varit som följer. På kartbilden som kommer sist i Svanvikspresentationen visas var de betande gässen i huvudsak befunnit sig.

Sångsvan

När inventeringen startade i slutet av mars så fanns den redan på plats och antalsmässigt var de flest då, 44 ex noterades för att sedan redan i första aprilveckan minska rejält ned till 13 ex. Efter denna första vecka så försvann arten helt från området. I mitten av maj så dök det upp en 2K fågel en kort period. Sångsvanarna har främst varit i de översvämmade ytorna nära plattformen.

Sädgås

I början april rastade ett fåtal ex i området. Dessa var på plats enbart någon dag och ibland inte ens hela dagar.

Spetsbergsgås

I första aprilveckan så rastade en ensam fågel.

Grågås

Redan i slutet av mars när inventeringen startade så var maxantalet 234 ex. Första veckan av april så var sedan antalet gäss nere i mindre än 100. Sedan minskade det rejält igen för att i slutet av månaden vara nere på enstaka ex. I maj bara några individer som tillhör den häckande populationen, sannolikt bara en häckning i Svanviken.

Vitkindad gås

Precis som för de övriga gåsarterna så var maxantalet redan i slutet av mars när inventeringen startade. 324 ex sågs då för att redan under första aprilveckan minska till 143 ex. I den andra aprilveckan så var antalet nere i 28 ex för att sedan försvinna helt från lokalen.



*Vitkindade gäss, samt en kanadagås i bakgrunden.
Foto Jonny Werdin*

Kanadagås

Även för kanadagås så var toppen av antalet rastande fåglar när inventeringen startade i slutet av mars, 409 ex. Sedan under april så minskade den från maxsiffran 191 ex i början april ner till som minst 11 ex i slutet av månaden. I maj stort sett bara de häckande fåglarna, en häckning är konstaterad.

Trana

Under april så rastade två ex och i början av maj så var ett ex kvar, sannolikt så tillhörde dessa fåglar någon lokal häckning i närheten.



*Översvämningen sedd från plattformen i april, i riktning mot Lindbacke.
Foto Jan Gustafsson*



*Översvämningen sedd från plattformen i riktning mot Stora Kungsladugården i april.
Foto Jan Gustafsson*

Övriga fågelobservationer

Givetvis har det noterats andra fågelarter inom området som också noterats inom syftet. 43 arter har det varit totalt.

Alla simandsarter förutom gravand har noterats, gräsand, kricka och bläsand i tämligen stora antal.

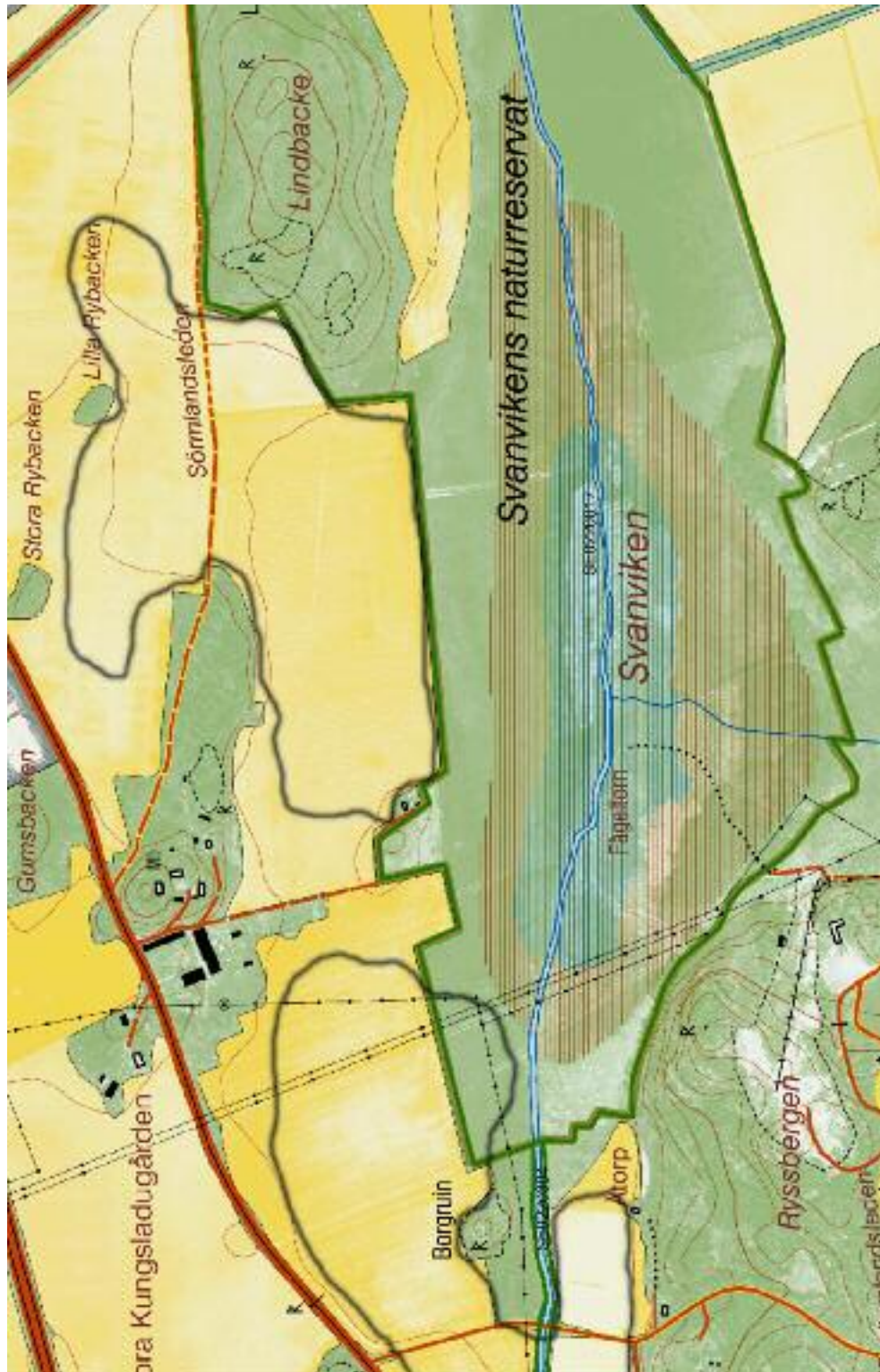
På ängarna har även andra arter noterats under våren, bla har det setts rödspov, och under nätterna har det spelat dubbelbeckasin, kornknarr och vaktel.

I samband med att området har varit så pass översvämmat så har även några ovanligare för området vadarter noterats med revir, minst ett par mindre strandpipare och minst två troligtvis tre par av rödbena.

I området häckar ett par brun kärrhök och området används som födosökslokal av tornfalk som häckat i närheten.

Var var gässen

Vid Svanviken så var de betade gässen främst i områden norr om ån, vilket visas med svartinringade ytan på kartbilden. Arterna grågås, kanadagås och vitkindad gås var tillsammans i huvudsak.



Erkan



Beskrivning

Området ligger strax väster om Tuna kyrka i Kiladalen. Lokalen är en ofta översvämmad del av ån med betade ängar och jordbruksmark som omsluter platsen. På denna lokal finner du främst arter som rastar under vår och höst när det står vatten långt upp på ängarna. Under sommarens mörkaste del kan man med fördel lyssna av området efter de nattaktiva arterna. Nattskärria, kornknarr, vaktel, kärrsångare mm är arter som man kan få höra.

Vägbeskrivning

Utgår man från Nyköping och affärscentrat Gumsbacken, så tar man sig ut på E:4 an sydvästerut, och svänger sedan av vid skylt Bergshammar. Nu fortsätter man på den gamla E:4 an västerut tills man passerat Tuna kyrka på vänster sida. Fortsätt förbi en gård som heter Berga-Tuna. Strax efter gården går det en grusväg ner till vänster skyltat Svehorn. Åk på denna väg tills du kommer fram till bron som går över Kilaån. Parkera vettigt så du inte står i vägen, och spana/lyssna av området. Om du inte åker ner på vägen mot Svehorn, så fortsätter du framåt tills du ser området på din vänstra sida. Parkera utmed landsvägen där det finns möjlighet.



*Utsikt i april över översvämningsområdet från gamla E4:an.
Foto Jan Gustafsson*

Artredovisning Erkan

Vid Erkan så har fördelningen av arter och antal av dessa varit som följer. På kartbilden som kommer sist i Erkanpresentationen visas var de betande sångsvanarna och gässen i huvudsak befunnit sig.

Sångsvan

I månadsskiftet mars - april rastade maxantalet fåglar vid Erkan, 43 ex. De uppehöll sig på den södra sidan i kantzonen mot ån. Sedan minskade antalet snabbt för att under resten av perioden april - maj vara ett par ex. Två 2K fåglar håller till hela perioden i området. Ingen häckning, men kan vara så att de håller på att etablera sig för framtiden.

Sädgås

Sista dagarna i mars rastade 18 ex, därutöver bara rastande fåglar av rasen tundrasädgås (se separat redovisning). Inga mer fåglar under hela våren på lokalen.

Tundrasädgås

Innan inventeringen startade så rastade två ex den 26 mars vid översvämningarna.



Tundrasädgås.

Foto Thomas Larsson

Bläsgås

Innan inventeringen startade så rastade fyra ex den 26 mars vid översvämningarna.



*Bläsgås, två äldre fåglar med svartsträckiga bukar och en yngre fågel med ren buk.
Foto Thomas Larsson*

Grågås

Från månadsskiftet mars - april till mitten av april sex - elva fåglar rastande i området. I slutet av maj fanns två fåglar, häckning eller häckningsförsök.

Kanadgås

I de sista dagarna i mars då inventeringen startade så fanns det 64 ex rastande för att redan i början april vara nere i 22 ex. Efter det bara ett fåtal ex fram till mitten av april, och därefter inga alls under resten av våren.

Trana

I slutet av mars så fanns det 14 ex rastande för att i början av april vara två ex. Sedan fanns det periodvis enstaka ex, upp till sju i början maj. Ett par stannar kvar i området och ruvar sent på vårsången.



*Så här var översvämningen på vägen och bron nedanför Berga-Tuna gård i april.
Vägen var då avstängd för trafik.
Foto Jan Gustafsson*



*Även öster om Berga-Tuna och väster om Tuna kyrka var det rejäla översvämningar i
april utmed ån.
Foto Jan Gustafsson*

Övriga fågelobservationer

Givetvis har det noterats andra fågelarter inom området som också noterats inom syftet. 35 arter har det varit totalt.

I översvämningarna så har både salskrake och skäggdopping rastat, vilket inte hör till vanligheten.

Flera rovfågelsarter har födosökt i området, bla havsörn och brun kärrhök.

Rödbena, gulärta och törnskata är några av de arter som hävdar revir på ängarna runt själva Erkan.

Vid nattbesök har det hörts vaktel, och från skogskanten nattskärre. Längre västerut i dalen, vid Törsta - Öllsta, så har kornknarren, gräshoppsångaren och kärrsångaren hörts.



Havsörn.

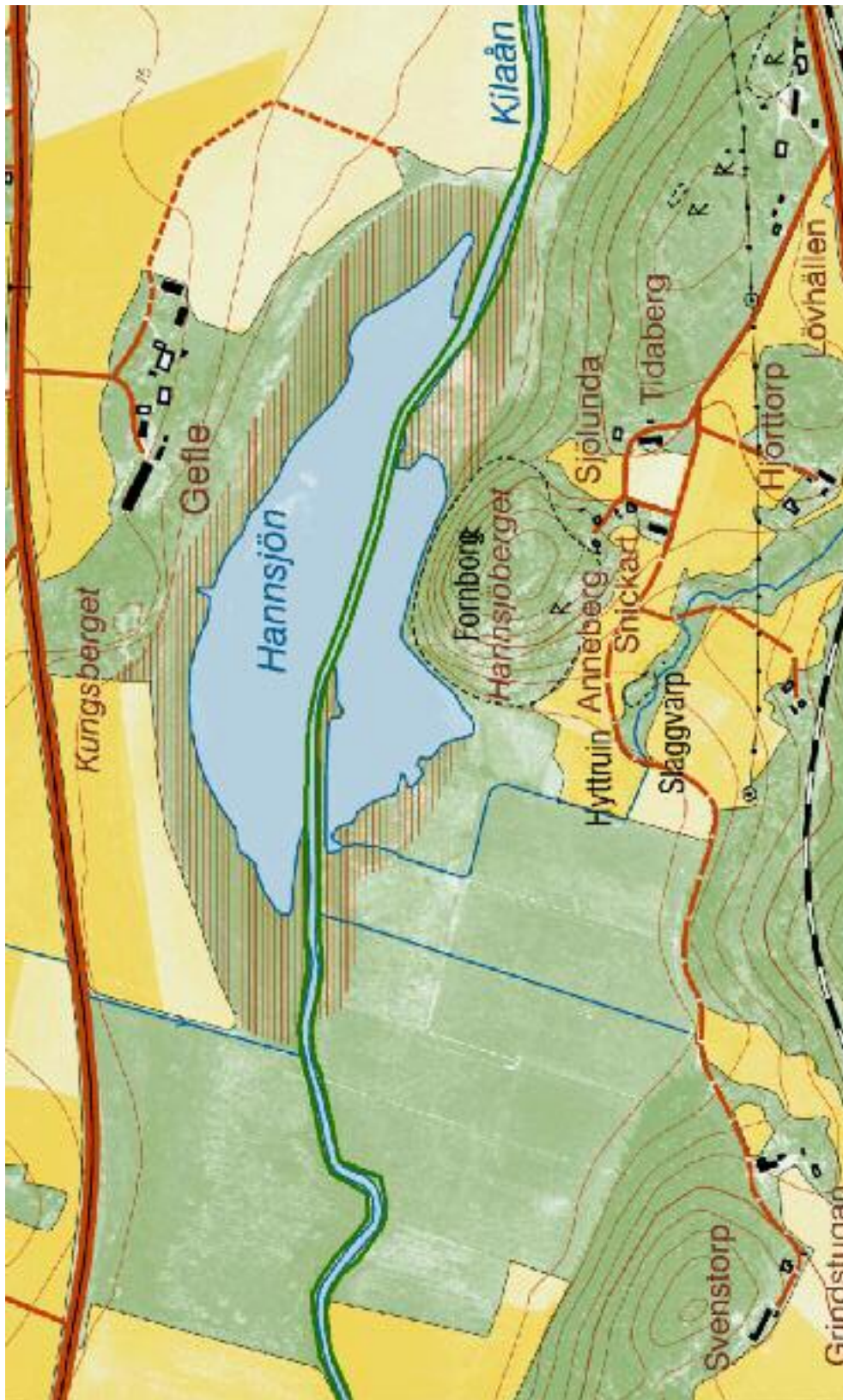
Foto Thomas Larsson

Var var gässen

Vid Erkan så var de betande sångsvanarna på södra sidan av ån och gässen främst i områden norr om ån, vilket visas med svartinringade ytan på kartbilden. Arterna grågås och kanadagås var tillsammans främst utmed ån medans de rastande sädgässen var norr om ån.



Hannsjön



Beskrivning

Området ligger strax väster om samhället Jönåker i Kiladalen. Lokalen är en ofta översvämmad del av Kilaån med betade ängar och jordbruksmark som omsluter platsen. På denna lokal finner du främst arter som rastar under vår och höst när det står vatten långt upp på ängarna. Under sommarens mörkaste del kan man med fördel lyssna av området efter de nattaktiva arterna. Nattskärra, kornknarr, vaktel, gräshoppsångare mm är arter som man kan få höra.



Sångsvanar rastar gärna vid Hannsjön.

Foto Jonny Werdin

Vägbeskrivning

Utgår man från Nyköping och affärscentrat Gumsbacken, så tar man sig ut på E:4 an sydvästerut, och svänger sedan av vid skylt Bergshammar. Nu fortsätter man på den gamla E:4an vidare västerut tills man passerat samhället Jönåker. Åk sedan ytterligare en bit, så finns det översvämmade området på din vänstra sida.



*Oversvämningen vid Hannsjön i början av april.
Foto Jan Gustafsson*



*Hannsjön från Kvarsebovägen i maj, efter ett kraftigt regnväder så fylldes "sjön" på.
Foto Jan Gustafsson*

Artredovisning Hannsjön

Vid Hannsjön så har fördelningen av arter och antal av dessa varit som följer. På kartbilden som kommer sist i Hannsjönpresentationen visas var de betande sädgässen och kanadagässen i huvudsak befunnit sig.

Sångsvan

Under slutet av mars till mitten av april som mest 14 ex rastande. Under resten av säsongen så finns två 2K fåglar på plats, sannolikt en tänkt etablering för framtiden.

Sädgås

Som mest noterades 34 ex i början av april vid själva Hannsjön, därutöver så fanns det en större grupp på åkrarna i närheten av gården Sjukälla under början av april med som mest 125 ex, se kartbild. Dessa fåglar använde sannolikt även Hannsjön som viloplats.



Sädgås.

Foto Thomas Larsson

Grågås

Från slutet av mars till mitten av maj som mest tio ex rastande, kan mycket väl vara häckande fåglar från omgivningen eller om något par häckar i ån.

Kanadagås

I månadsskiftet mars - april som mest 38 ex rastande. Observationer av två ex sedan i maj vilka kan vara ett par som försökt häcka i området. Kartbild visar var gässen i huvudsak befunnit sig.

Trana

Enstaka ex som rastat i området, sedan ett par som gick till häckning i Hannsjön, det kläcktes två ungar. Vid fälten vid Sjukälla så har som mest elva ex setts i början av april.

Övriga fågelobservationer

Givetvis har det noterats andra fågelarter inom området som också noterats inom syftet. 36 arter har det varit totalt.

Under vår- och sommarnätterna så har bla kornknarr, berguv och gräshopp-sångare kunnat noteras.

På ängarna har rödbena och gulärta hävdade revir.

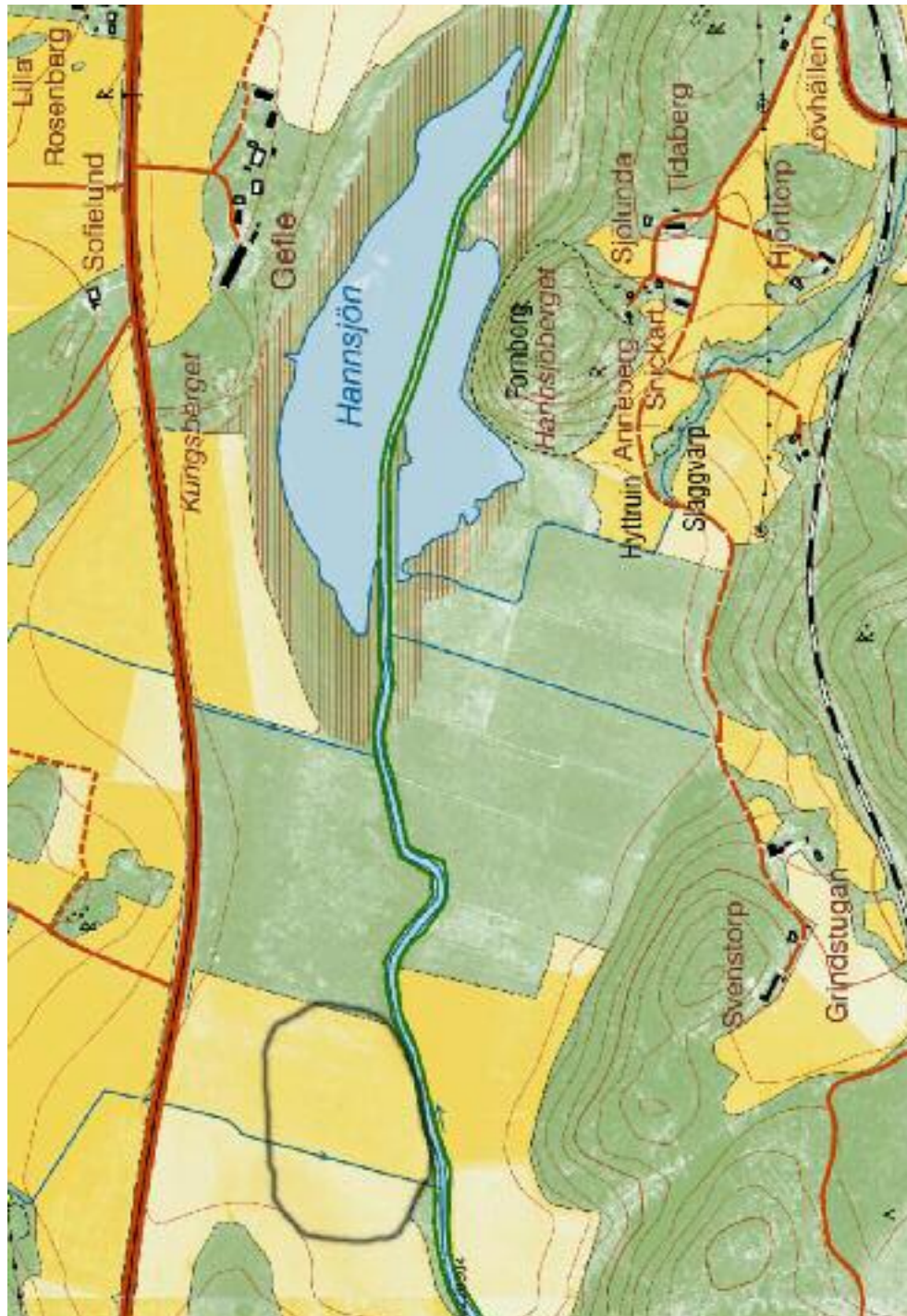


*Spetsbergsgäss rastar vissa år under våren vid Hannsjön, dock inte i år.
Foto Jonny Werdin*

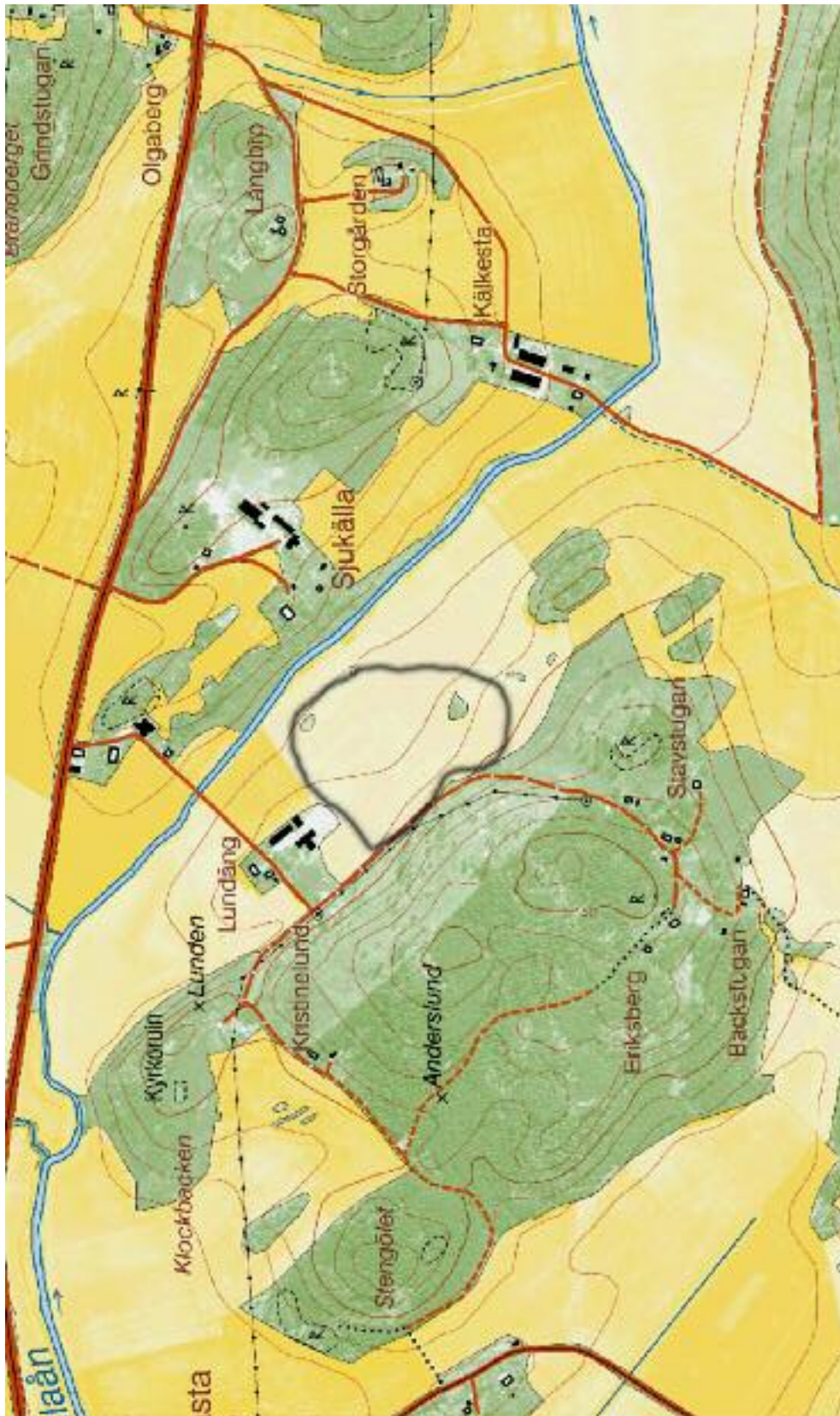
Var var gässen

Vid Hannsjön så var de betande kanadagässen främst strax väster om själva Hannsjön, vilket visas med svartinringade ytan på kartbilden om kanadagås. Sädgässen har främst varit i själva sjön och när de betade var de mellan gårdarna Sjukälla och Lundäng väster om Hannsjön, se kartbild om sädgås.

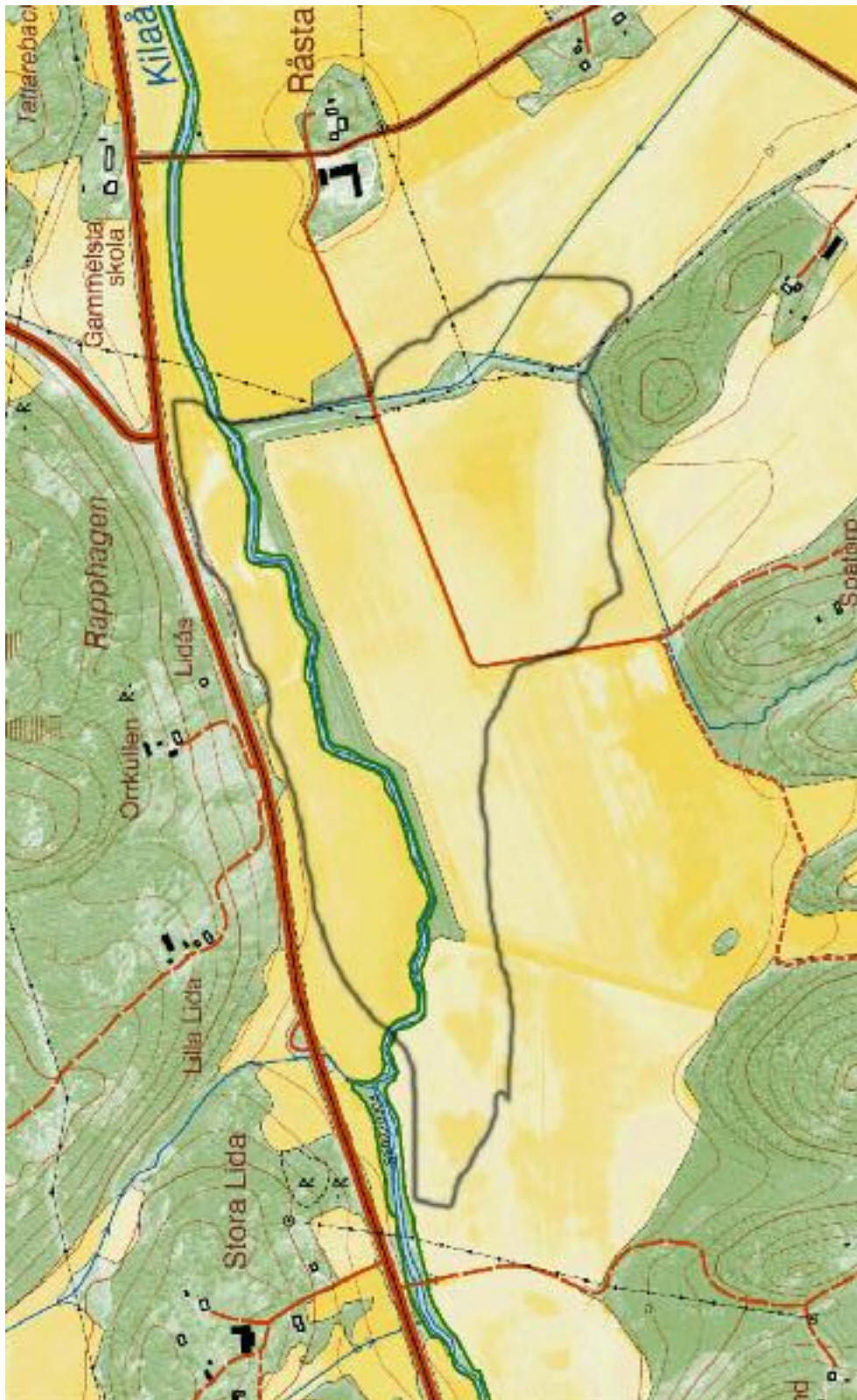
Kanadagås, svartinringad yta i karta betesområde.



Sädgås, svartinringade ytan i karta betesområde.



Översvämningssområdet väst Råsta (Orrkullen), svartinringade området är maxöversvämning.



Beskrivning

Området ligger väster om samhället Jönåker i Kiladalen och en bit väster om lokalen Hannsjön. Lokalen är ett område med betade ängar och jordbruksmark som omsluter platsen. På denna lokal finner du främst arter som rastar under vår och höst. Under sommarens mörkaste del så kan man med fördel lyssna av området efter de nattaktiva arterna. Nattskärra, kornknarr, vaktel, gräshoppsångare mm är arter som man kan få höra.

Vägbeskrivning

Utgår man från Nyköping och affärscentrat Gumsbacken, så tar man sig ut på E:4 an sydvästerut, och svänger sedan av vid skylt Bergshammar. Nu fortsätter man på den gamla E:4 an västerut tills man passerat samhället Jönåker. Efter ytterligare en bit passerar man lokalen Hannsjön. Åk vidare ytterligare några km så kommer du fram till området som börjar med gården Gammelsta. Från denna plats och västerut i dalen spanar/lyssnar man av området med jämna mellanrum.



Sångsvan.

Foto Thomas Larsson

Artredovisning Orrkullen

Vid Orrkullen så har fördelningen av arter och antal av dessa varit som följer.

Sångsvan

Under slutet av mars till början av april så rastade som mest 33 ex. I slutet av maj så sågs åtta ex och i mitten av juni fem ex i översvämningen eller på de åkermarker som omsluter Kilaån.

Grågås

Som mest sju ex i månadsskiftet mars - april. I slutet av maj två ex, vilka kan vara något häckande par i ån.

Kanadagås

I första halvan av april som mest sju rastande.

Trana

Ett ex i början av april. I slutet av maj och i mitten av juni två ex vilka kan vara fåglar från någon häckning/häckningsförsök i omgivningen.

Övriga fågelobservationer

Givetvis har det noterats andra fågelarter inom området som också noterats inom syftet. 26 arter har det varit totalt.

I anslutning till det översvämmade området har en hel del ex av framförallt tofsvipa, skrattmås och fiskmås uppehållit sig, men även flertalet brushanar, rödbenor (vilka också har hävdad revir), gluttsnäppor, skogssnäppor och gråtrutar.

Vid nattbesök i området har vaktel, kornknarr och gräshoppsångare hörts.

Tack

Ett stort tack till Thomas Larsson och Jonny Werdin för bidraget med bilder till denna sammanställning.

Inventering och sammanställning utförd av Jan Gustafsson under 2010.